

İnsan vücudu
çizmek için
kapsamlı bir
rehber

Figür Çizimi

Jake Spicer



Remzi Kitabevi

Figür Çizimi Jake Spicer

İnsan vücudu
çizmek için eksiksiz
bir rehber



Remzi Kitabevi

Malzemeler

Düzenek kurma

Çizim başarınızı, kullandığınız malzemeler ve uyguladığınız yöntemler kadar pratik çizim düzeneğiniz de etkiler. Düzeneğiniz çizime fiziksel olarak odaklanabilmenizi sağlarken, bir yandan da konunuz ve çizimimiz arasındaki kıyaslamaları olabildiğince kesintisiz yapmanıza izin vermelidir. Vücudunuzu zorlamamalı ama fazla rahat olup tembelleğe de davet etmemeli.

► ŞÖVALEYE ÇİZMEK

Mümkün olduğu kadar şövale kullanın. Şövale gözlemde bulunmanıza ve model ile kâğıt arasında doğrudan kıyaslama yapabilmenize yardımcı olur. Düzeneği oluştururken aşağıdaki listenin üzerinden geçin:

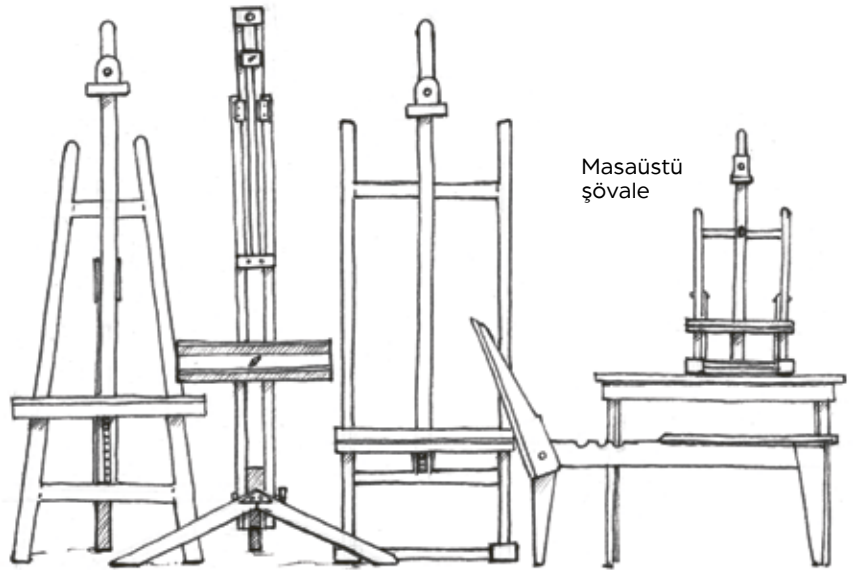
- 1 Şövalenizi çizim yaptığınız kolunuzun tarafına kurun.
- 2 Şövalenin yatay rafını bel hizanıza getirin ve üst mengenesini çizim tahtanızın rahatça sığacağı şekilde yukarı kaydırın.
- 3 Çizim tahtanızı rafa yerleştirin ve kâğıdınızı tahtanın modele en yakın kenarına yerleştirip sabitleyin.
- 4 Şövale rafının yüksekliğini kâğıdın üstten üçte biri kabaca göz hizanıza gelecek şekilde ayarlayın.
- 5 Tahtayı üst mengeneyi kullanarak sabitleyin.
- 6 Şövaleyi tercih ettiğiniz açıda eğin –genelde dikeyden 10 derece idealdir– sonra bütün vidaları sıkın.
- 7 Sınıftaki diğer insanları engellemediğinizden emin olun ve bir adım geri gitmeniz gerektiğinde arkanızda yeterli boşluk olup olmadığını kontrol edin.
- 8 Yeriniz varsa, tahtadan gevşek kol uzaklığında çizim yaparak, çizimin olabildiğince çok kısmını görebileceğiniz bir alan yaratın.



Sık kullanılan şövaleler

A-şase, radyal ve H-şase şövalelerin hepsi canlı model çizimi için uygundur. Radyal şövaleler en kolay ayarlanabilir olanlarıdır. H-şase ve A-şase

şövaleler ise daha dengelidir ve kolayca depolanabilir. Oturaklı şövaleler ise masa ve sandalyenin eski moda bir alternatifidir.



A-şase şövale

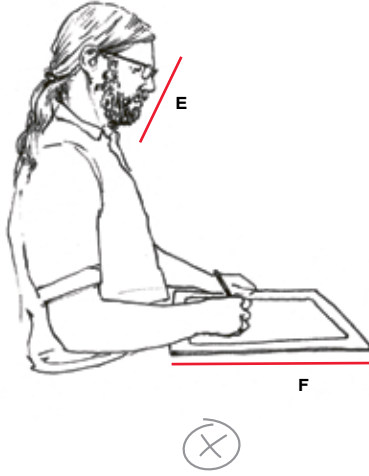
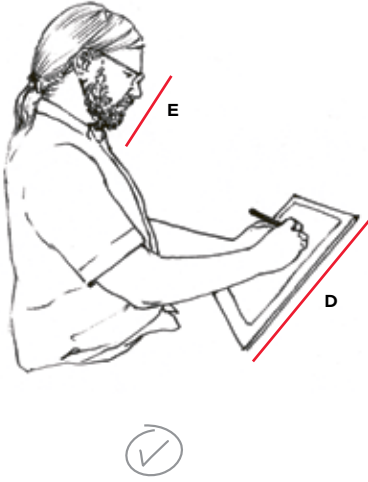
Radyal şövale

H-şase şövale

Oturaklı şövale

► SANDALYEDE YA DA OTURAKLI ŞÖVALEDE ÇİZİM YAPMAK

Eğer bir sandalyede oturuyorsanız çizim tahtanızı desteklemek için bir masa (A), ikinci bir sandalye (B) ya da bacağınızı (C) kullanabilirsiniz. Yatay bir çizim tahtasının üstüne eğilerek ya da çizim tahtanızı kendinizden uzağa yatırarak çizim yapmaktan kaçının.



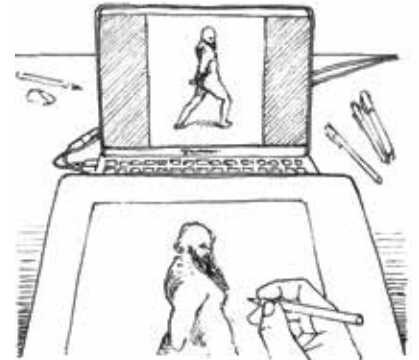
◀ BİÇİM BOZUKLUĞUNU EN AZA İNDİRMEK

Gözleriniz sürekli kıyaslama yapmak için modeliniz ve kâğıdınız arasında gidip gelmelidir. Bunu kolaylaştırmak ve çiziminizde biçim bozukluğu riskini en aza indirmek için kâğıdınızın ve çizim tahtanızın açısı (D), yüz düzleminizin açısına (E) olabildiğince yakın olmalıdır. Eğer kâğıdınız düz bir masadaysa (F) yaptığınız çizim uzatılmış gibi görünecektir.

► EKRANDAN ÇİZİM YAPMAK

Ekrandan da modelden yapar gibi çizmelisiniz: Dik durmalı, çizime fiziksel olarak odaklanmalı ve gözünüzün kâğıt ve çizdiğiniz figür arasında gidip gelme mesafesini

en aza indirmelisiniz. Şövalede ya da çizim tahtasında çalışabilirsiniz. Elinizde olan en büyük ekranı kullanmalı, ekranda figürü olabildiğince büyütmelisiniz.



Malzemeler

Grafit

16. yüzyılın ortasında İngiltere'nin Cumbria bölgesinde büyük bir doğal grafit kaynağı keşfedildikten kısa bir süre sonra bu mineral çizim malzemesi olarak kullanılmaya başlandı ve metal uçlu çizim araçlarının yerini alarak füzeler ve mürekkep gibi daha eski akrabalarına rakip oldu. Yanlış bir ifadeyle "kurşun kalem" diye anılsa da, modern kalemlerde grafit tozu ve kil sıkıştırılarak elde edilen bir karışım kullanılır. Kilin miktarı ne kadar fazla olursa grafit de o kadar sert olur. Ne tür bir grafitle çizim yapacağınızı belirlerken iki ana faktörü düşünmeniz gerekir: grafitin sertlik derecesi ve ucun kalınlığı. Yanda karşılaştırmalı sertlik derecelerini ve uç büyüklüklerini bulabilirsiniz.



▲ Mekanik kalem (0,5-1 mm)

Mekanik ya da uçlu kalemlerin çok ince uçları vardır. Bu uçlar genelde daha yüksek sertlik derecelerinde bulunur. İnce yapıları nedeniyle sivriltilmeleri gerekmez, bu da onları teknik çizim ve kesintisiz çizgi kullanılan eskizler için ideal kılar.



▲ Kurşun kalem (1-3 mm)

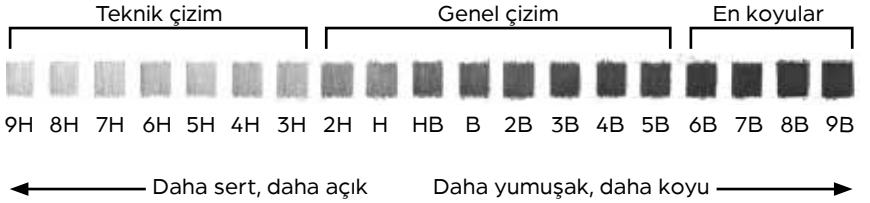
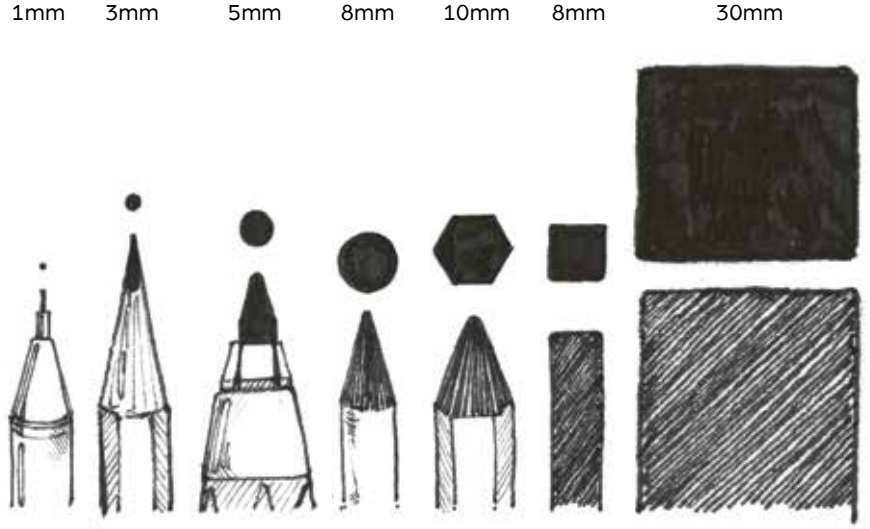
Her yerde bulunabilen kurşun kalem, sedir ağacından yapılmış yuvarlak, altıgen ya da üçgen kesitli bir gövdenin ortasına yerleştirilmiş silindirik grafit bir içten oluşur. Dayanıktır, her sertlik derecesinde bulunur ve uygun fiyatlıdır. Doğru boyutta bir kalem taşıması gerektirir.



▲ Kalın grafit (3-12 mm)

Kalın grafit farklı şekillerde satın alınabilir: plastik ya da kâğıda sarılı yuvarlak, kare ya da altıgen çubuklar şeklinde; tek başına, kare kesitli parçalar olarak ya da daha büyük bir kaleme (yeniden kullanılabilir metal ya da plastik tüp – grafiti sabit tutmak ve gücünü artırmak için kullanılır) koymak üzere uç olarak satın alınabilir. Kalın grafit normal bir kalem taşıması kullanılarak sivriltililebilir, ama bu, kalem taşımasının bıçağını kısa sürede köreltir. Onun yerine zımpara kâğıdı kullanmak gayet iyi işe yarar.

GRAFİT UÇ BÜYÜKLÜKLERİ VE SERTLİK DERECELERİ



Malzemeler

Füzen

Günümüzde hâlâ kullanılan en eski çizim malzemesi, atalarımızın ateşte kömürleşmiş odunlarla ilk kez mağara duvarına bir şeyler çizmelerinden bu yana pek değişmedi. Hangi formda olursa olsun bu odun bazlı malzeme dünyanın her yerinde sanat atölyelerinin tercihidir. Grafit gümüşümsü ve gri renkteyken füzen mat ve siyahtır; kuru, kadifemsi dokusu yumuşak pastel renklerle ve tebeşirlerle iyi bir uyum sağlar. Füzenle yapılan çizimleri saklarken istenmeyen lekenmeleri en aza indirmek için koruyucu bir kâğıt kullanılmalı ya da profesyonel sabitleyici sıkılmalıdır. Saç spreyi, uzun süre saklanması planlanmayan çizimlerde profesyonel sabitleyicinin yerine kullanılabilir ucuz bir alternatiftir.



▲ Nitram füzen

Kurşun kalem boyundaki bu dikdörtgen şeritler oldukça hafiftirler ve yüzeylerinde, geldikleri ağacın dokusunu taşırlar. Nitram sert ve sabit yoğunlukta olan pahalı bir füzendir. Farklı sertlik derecelerinde satılır. Zımparayla inceltilince bir ucu olur; ince ton geçişleri ve çok katmanlı çizimler yapmak için idealdir.



▲ Füzen kalemler

Füzen kalemlerin ince çizgiler çizmek için sivriltilebilecek, sıkıştırılmış kömürden içleri vardır. Oldukça hassas olan bu uçlar kalem düştüğünde dağılır ve kör bir kalemtraş kullanıldığında kırılabilir. Soyulabilir kalemlerin içlerindeki füzenin dağılımadan sivriltilmesi daha kolaydır.



▲ Söğüt ve asma füzeni

Söğüt ve asma füzeni hem ucuzdur hem de dünyanın birçok yerinde rahatlıkla bulunur. Bu füzen değişik kalınlıklarda satılır; ince dalları da vardır kol boyunda sopaları da. Uçları çok çabuk körelen bu füzenler daha güçlü ifadeye sahip lekeler yaratmak için koparılıp şekillendirilebilirler. Kâğıtta önce siyah duran ama silinince kolayca griye dönen izler bırakırlar.



▲ Sıkıştırılmış füzen

Sıkıştırılmış füzenler farklı şekillerde, özelliklerde ve dokulardadır. Genellikle düzgün biçimli, parmak boyunda, ağırca çubuklardır –bazen yuvarlak profilleri vardır bazen kare– ve öğütülmüş füzenin arap zımparı ya da diğer bağlayıcılarla karıştırılmasıyla yapılırlar. Söğüt, asma ya da Nitram füzenlerinden daha koyu ve yoğunlardır, silinmeleri daha zordur.



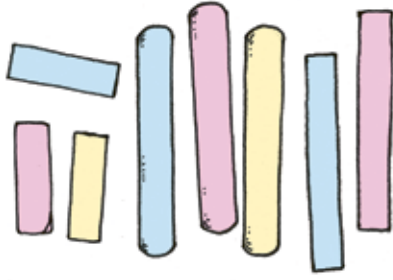
▲ Füzen tozu

Füzen tozu bir fırça, kaynaştırma çubuğu, kumaş ya da parmak uçlarıyla doğrudan kâğıda uygulanabilir. Böylece yumuşak, kontrol edilebilir ve kolaylıkla silinebilen tonlar yaratır (bkz. s. 92). Benzer bir malzemeyi kalın grafit çubuklarını bir havanda döverek ya da uçlarını sivriltirken dökülen parçaları bir kavanozda biriktirerek yapabilirsiniz.

Malzemeler

Pastel boyalar

Pastel boyalar gökkuşağının tüm renklerini içeren muhteşem setler şeklinde ya da gri veya toprak rengi tonlarındaki kısıtlı paletlerde bulunabilir ve orta ya da ağır dokulu renkli kâğıtlarda çok iyi sonuç verir. Bileşenleri değişse de bütün pastel boyaların başka yüzeylere bulaşma eğilimi vardır. Çizimlerinizi korumak için üstlerini bir parça kâğıtla kapatabilir ya da onları matlaştırma riskini göze alıp sabitleyici sprej kullanabilirsiniz.



▲ Yumuşak pasteller

Yumuşak pasteller tebeşir, pigment ve yapışkan bir bağlayıcının birleştirilerek macun kıvamına getirilmesi ve kalıba konarak ya da yuvarlanarak şekillendirilmesiyle elde edilir. Genellikle kare ya da yuvarlak kesitli çubuklar halinde satılırlar. Tebeşirimsi bir yapıları vardır; rengi kâğıda kolaylıkla aktarırlar ve silinince geride renkli bir leke bırakırlar. Füzem ve diğer kuru malzemeye iyi karışır, kâğıt üstünde kolayca kaynaştırılırlar.



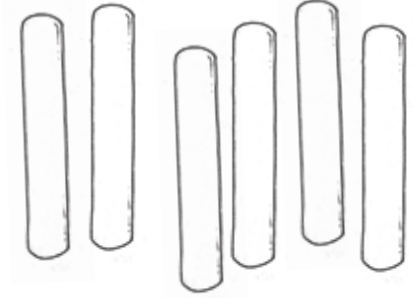
▲ Sert pasteller

Balmumu içeren sert pasteller renkli kurşun kalemlerdekine benzer bir yapıya sahiptir. Bazı türleri suda çözünen bileşenler barındırır. Yumuşak pastellerden daha incedirler ve bıraktıkları izler o kadar resimsel değildir. Conté pastel boyalar kıl, pigment ve bir bağlayıcının kullanıldığı bir tür sert pastel cinsidir.



▲ Yağlı pasteller

Kurumayan bir yağ ve balmumu bağlayıcıyla karıştırılan pigmentlerden yapılan yağlı pastel boyaların sertliği ve renk yoğunluğu markadan markaya değişir. Kolay kolay silinmezler ama yağlıboya ya da çözücülerle kaynaştırılabilirler.



▲ Tebeşirler

Yumuşak, beyaz bir tortul kaya cinsi olan tebeşir, pastellerin temel yapı maddesi olmanın yanı sıra doğrudan çizim aracı olarak kullanılabilir ya da bir bağlayıcıyla sıkıştırılıp beyaz çubuklar haline getirilebilir.

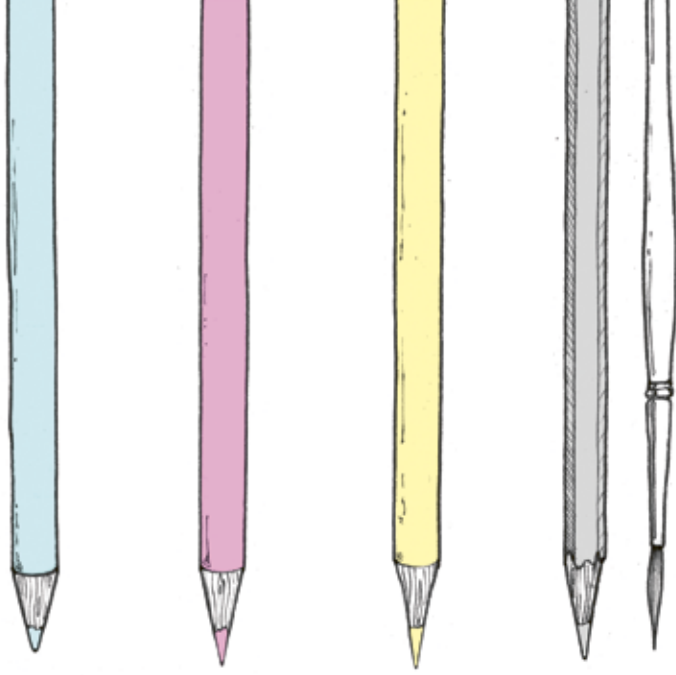
Pan pasteller

Yassı kaplarda satılan bu yumuşak pasteller bir renk haznesi olarak kullanılıp fırçalarla ya da süngerli bir çubukla uygulanabilir.

Malzemeler

Renkli kuru kalemler

Görece modern bir malzeme olan renkli kuru kalemlerin pigmentli içleri vardır. Kalite ve kullanım açısından değişiklik gösterirler. Monokrom çizimlerde grafit kalemlere renkli bir alternatif oluştururlar. Uzun süreli çalışmalarda kullanıldıklarında çizime renk ve canlılık kazandırırılar.



Mum bazlı

Renkli kuru kalem içlerinin çoğunda pigment, katkı maddesi ve bir mum bağlayıcı olur. Sertlik, dayanıklılık ve pigment açısından değişiklik gösterirler; çocuklar için ucuz olanları da vardır, ressamlar için pahalı, yüksek kalitede olanları da.

Yağ bazlı

Mum bazlı kuru kalemlere benzeyen ama ek olarak yağlı bir bileşeni olan yağ bazlı renkli kuru kalemler her zaman iyi kalitededirler ve kısa sürede pürüzsüz, yoğun bir renk tabakası elde edilmesini sağlarlar. Yağ bazlı ya da mum bazlı kuru boyalardan biri diğerinden üstün değildir ama siz bir tanesini daha fazla tercih ettiğinizi fark edebilirsiniz.

Pastel kuru kalemler

Dayanıklı, yumuşak pastel bazlı renkli kuru kalemler kaynaştırmaya müsait, tebeşirimsi izler yaratır ve pastel boyalarla iyi uyum sağlar.

Suda çözünenler

Suluboya kalemler olarak da adlandırılan bu kalemlerin içindeki suda çözünen bir bileşen sayesinde çizgilerinizi ıslak bir fırçayla dağıtıp kâğıt üstünde boya gibi kullanabilirsiniz.

Diğer malzemeler

DİJİTAL MEDYA

Sürekli yenilenen dijital medyanın sunduğu ekran temelli çizim uygulamaları çizimlerinizi kolayca saklamanıza ve hatalarınızı düzeltmenize imkân tanır. Bazı ekranların küçük boyutu çizim yaparken el kol hareketlerinizi sınırlandırabilir ve cam yüzey, çizgilerle fiziksel bağınızı koparabilir ama çizim programlarının sunduğu sanal ortamda görsel dokuları ve renkleri kolaylıkla bir araya getirip katmanlara ayırabilirsiniz.

BİRLİKTE KULLANILAN MALZEMELER

Farklı malzemeleri bir arada kullanırken ana özelliklerine bağlı olarak nasıl birleşeceklerini ve nasıl katmanlar oluşturacaklarını düşünmeniz gerekir. Yumuşak pastel, tebeşir ya da füzen gibi malzemeler silinebilirler, genellikle kolayca bulaşır ve sabitlenmeleri gerekir. Yağlı pasteller ve renkli kuru boyalar gibi mum bazlı malzemeler yağlar ve çözücüler kullanılarak bir dereceye kadar çözdürülüp kaynaştırılabilirler.

Mürekkep ya da suluboya gibi ıslak malzemeler, sayfadaki mumlu yüzeylere tutunamaz, suda çözünen malzemeleri çözdürür ve tebeşirli malzemeleri yıkar götürür. Karışık malzemeler kullanılan bir resmin üst üste binen farklı çizim katmanlarına izin vermesi için kalın kâğıda yapılması gerekir. Keyif aldığınız malzeme kombinasyonu ve yüzey seçeneklerine odaklanmadan önce olabildiğince çeşitli malzemeyi keşfedin ve onlarla denemeler yapın.



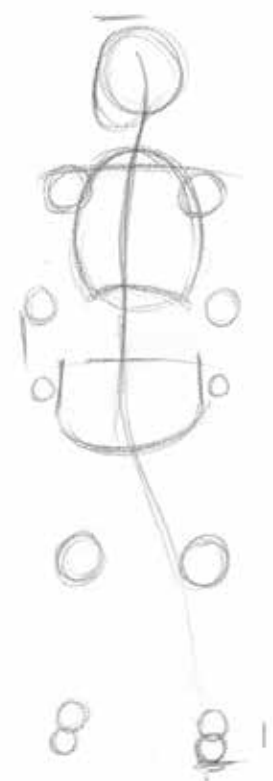
1. ADIM – Pozun sınırları ve bir eylem çizgisi (s. 110)



2. ADIM – Omuz ve kalçalar (s. 120)



3. ADIM – Sabit hacimler (s. 204).

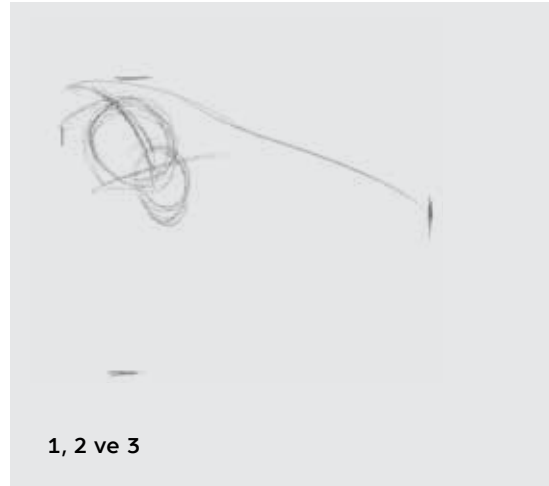


4. ADIM – Eklemlenme bölgeleri (s. 204).

Yöntem Gözleme dayalı çatı

Figür çiziminize başlarken temel yapısının basit bir çatısını oluşturursanız, çiziminizi detaylandırmadan önce kâğıt üstünde modelinizin oranlarını belirlemiş olursunuz. Bu yöntem, önceki sayfalarda öğrendiklerinizden

yola çıkarak hızla çizilebilecek ve ayarlanabilecek bir dizi şekil sunuyor. Bu şekilleri, figürün yüzeyindeki daha dikkatli gözlemlerinizi için temel alabilirsiniz.



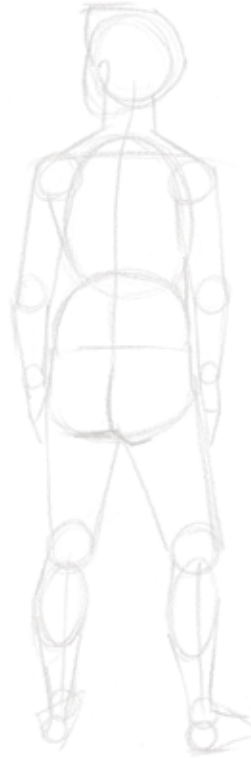
1, 2 ve 3



5. ADIM – Tanjantlar ve düz kenarlar (s. 204).



6. ADIM – Yumuşak hacimler (s. 206).



7. ADIM – Çizimi hafifçe silin.



8. ADIM – Alttaki eskizin üzerine, negatif alanlara dikkat edilerek (s. 52) yapılmış kontur çizimi (s. 48).



4 ve 5



6

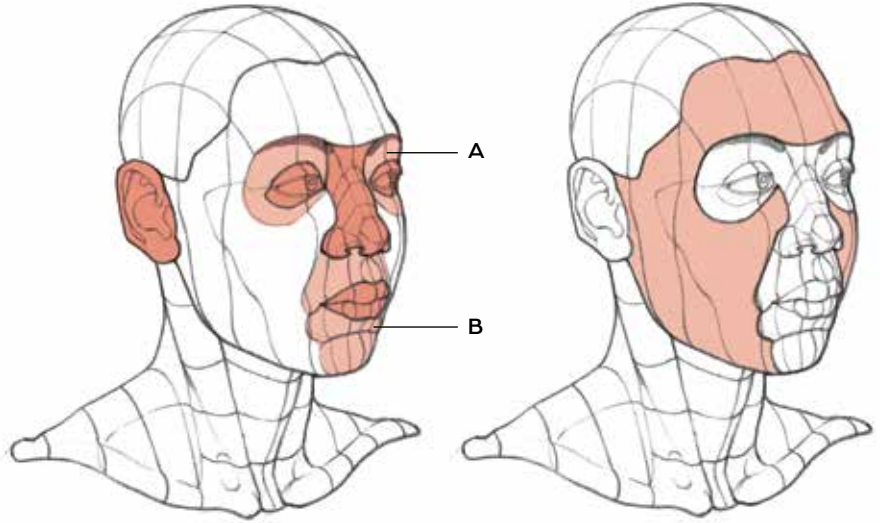


7 ve 8

A1 yapı

Yüz ögeleri

Doğadaki şekil düzenlemeleri arasında en duyarlı olduğumuz şey, insan yüzündeki temel ögelerin düzenlemesidir. Tam da bu duyarlılık nedeniyle çekici portreler yaratabilirken aynı zamanda kendi portre çalışmalarımızın en acımasız eleştirmeni de olabiliriz. Yüz üç kısma ayrılabilir: temel ögeler, onların yerleşim yerleri ve çevrelerindeki geniş alanlar.



TEMEL ÖGELER

Yüzdeki temel ögeler en çok dikkatimizi çeken şeylerdir. Bunlar karakteri ve benzerliği belirler. Yapısal ögeler –kulaklar ve burun– kısıtlı hareket ederler ve yüze orantılarını verirler; ifade ögeleri ise –kaşlar, gözler ve ağız– ifadenin olduğu yerlerdir.

▲ YERLEŞİM YERLERİ

İfade ögelerin yerleşim yerleri –kaş gözle birleştiren göz yuvası (A) ile dudakları çevreleyen ağız ve çene bölgesi (B)– bu ögelerin şekline bir anlam kazandırır ve onları burnun birleştirici çizgisiyle birbirine bağlayan negatif alan görevi görürler. Bu alanların çizime doğru aktarılması doğru orantıları yakalamanın kilididir.

▲ ÇEVREDEKİ ALANLAR

Yüzdeki temel ögelerin ve yerleşim yerlerinin dışında kalan alanlar –yanak, şakak ve alın bölgeleri– yüz kasları hareket ettikçe gerilen ve sıkışan inişli çıkışlı ritimleriyle bir manzarayı andırırlar. Bu alanlar yüzün büyük çoğunluğunu oluştursalar da hemen göze çarpmayan formlarını ve gölgeli düzlemlerini gözden kaçırmak ve yanlış orantılamak kolaydır.



▲ YÜZLERİ GÖZLEMLEMEK

Bir yüz çizimi bir etkileşimi kayıt altına alır, başka bir insanın görünüşünü çizgilerle tanımak için harcanan süreyi somutlaştırır. Yüzü bir anlık ifadeyle donmuş olarak kaydeden portre fotoğrafının tersine bir çizim

süreye ilgilidir ve oturma süresi boyunca modelin çok sayıda küçük ifadesini karakterize eden çizgileri bulmalıdır. Çizim yapmadığınızda bile çevrenizdeki insanların yüzlerini gözlemlemek için zaman ayırın;

benzerliği yakalama konusunda önemli olabilecek yüz ögelerine dikkat edin ve bu ögelerin kafanın dönüşüyle ya da farklı bir yüz ifadesiyle nasıl değiştiklerine dikkat edin.



◀ BENZERLİK VE İFADE

Benzerlik kolay yakalanamayan hassas bir özelliktir – bir çalışmada kısa bir süreliğine ortaya çıksa da ardından gelen silme ve yeniden çizme işlemleriyle genelde kaybolur. Benzerliği yakalama söz konusu olduğunda, rahat yapılmış kısa süreli eskizlerin çoğu zaman yorucu çalışmalardan daha başarılı olduğunu fark edeceksiniz – ne de olsa benzerlik modelin sadece oranlarında değil canlı ifadelerinde ve karakteristik özelliklerinin ritminde de saklıdır. Bir portrede doğrudan benzerlik yakalamaya yönelmektense modelinizin yüzüne hayat veren ifadeleri kavramayı, iyi gözlem alışkanlıkları edinmeyi ve yüze karakter veren öğelerin –kaş, göz, burun (özellikle profilden) ve dudak çizgisi gibi– belirgin şekillerine odaklanmayı hedefleyin. Benzerliği doğrudan arayarak yakalayamasanız da etkili bir yöntem izlerseniz bir süre sonra ona denk gelmeniz daha kolay olacaktır.

MİNİ EGZERSİZ: ARADAKİ ALANLAR

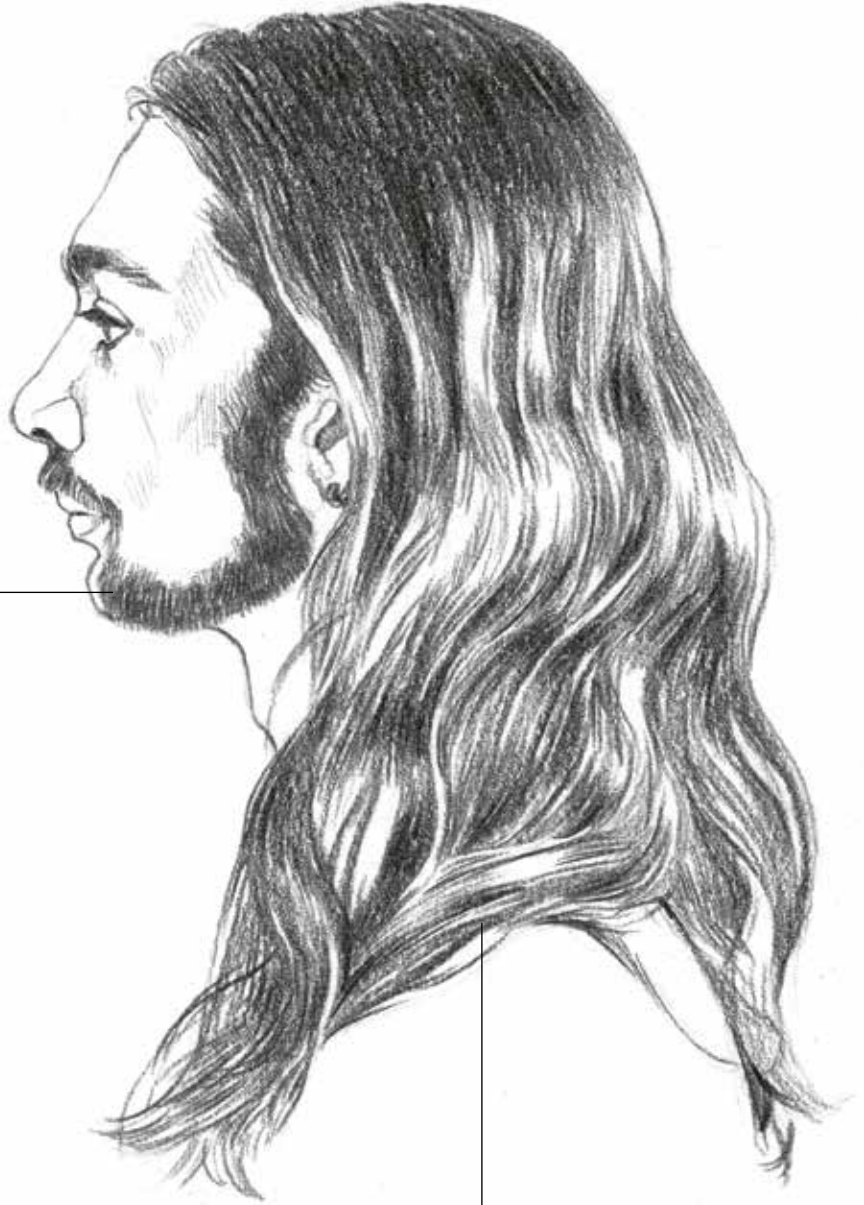
Yüzdeki öğelerin yerleşim yerlerine ve çevredeki alanlara karşı daha duyarlı olmak portrelerinizin ritmini ve oranlarını iyileştirmenize yardım eder. Yüz öğelerinin dikkat çekici etkisinden sıyrılmak ve sadece aradaki alanlara odaklanmak için gözler, burun ve ağız dışındaki her şeyle ilgilendiğiniz bir dizi yüz eskizi yapmaya çalışın.



A bölgesi çeşitlemeler

Saç

Modellerinizin saçı renk, doku ve kesim bakımından oldukça fazla değişkenlik gösterir, dolayısıyla tek bir yaklaşımla bütün bu çeşitliliği verebilmek imkânsızdır. Bu açıdan her zaman geçerli olacak bir yaklaşım, önce saç genel şekliyle çizmek sonra da altından kalkabileceğiniz boyutta öbeklere bölüp ton ve doku konusuna girişmektir (bkz. sayfa 145).



▼ Yüz kılları

Yüz kıllarına da saç muamelesi yapın, önce genel şeklini çizin (1), sonra tonla (2) ve dokuyla (3) devam edin. Bıyık ve sakal yanak düzlemlerini böler, yüzde negatif alanlar oluşturarak yüz öğelerinin oranlarına karar vermenize yardım eder.

1



2



3



▲ Uzun saç

Yeterince uzun olduğunda saç kraniumun şeklini gizlediği gibi boynu ve omuzları da kapatır. Bu durumda saçın yumuşak hacminin şekline odaklanın ama alttaki anatominin yapısına dikkat etmeyi de unutmayın.

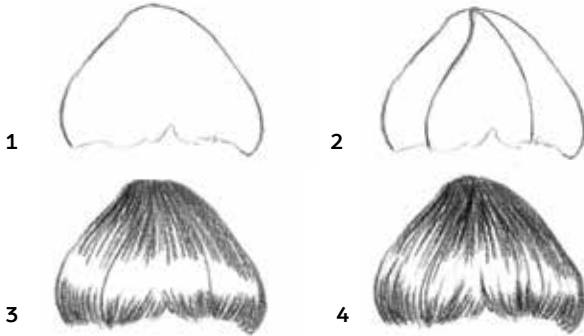
► Detaya odaklanmak

Karmaşık saç stilleri çizerken odağı nereye yönlendireceğinize ilişkin bilinçli kararlar alın. Detayları ve ton zıtlıklarını her yerde aynı oranda vermeyip bazı bölgeleri sadeleştirin (A), bazılarını daha fazla detay ekleyin (B).



▲ Örgüler

Tüm örgünün dış kenarlarıyla başlayın; sonra onu tekrar eden, basit çizgilerle bölerek kontur ve ton çalışması için bir temel hazırlayın.



◀ Yansıyan ışık

Yansıyan ışığı nasıl ele alacağınız kullandığınız malzemeye göre değişir ama basit bir rehber olarak aşağıdaki adımları uygulayabilirsiniz. Saçın şekliyle başlayın (1), yönünü belirleyin (2), bu yöne göre çizgilerinizi çekerken, ışık vurguları için beyaz alanlar bırakın (3) ve bu ışıklı alanların üstüne de daha fazla doku ekleyin (4).



Sınırlarda dokuyu göstermek

Saç dokusu en iyi sınırlarda belli edilir. Dokuyu göstermek açısından, saçın sınırlarına birkaç ek saç teli çizgisi eklemek, saçın üzerindeki çizgi yoğunluğundan çok daha etkilidir. Bu çizgileri, saçın ana şeklini oluşturduktan sonra ekleyin.

Ünlü yazar ve eğitimci **Jake Spicer**'in eşliğinde insan vücudunu güvenle çizmeyi öğrenin.

Figür Çizimi, insan figürü çizmek için gerekli tüm bilgileri ve becerileri sunmak üzere hazırlandı. Çoğu kitap, figür çiziminin sadece belli bir unsuruna odaklanırken, bu kapsamlı rehber **gözlem**, **ifade** ve **anlama** konularını tutarlı bir bütün içinde veriyor. *Figür Çizimi*'nin kazandıracığı güçlü temel beceriler sayesinde iyi gözlemlenmiş ve doğru orantılanmış çizimler yapabileceksiniz. Ayrıca, farklı yöntemler ve egzersizler aracılığıyla, gözlemlenmenin ötesine geçip modelinizin jestlerini, küteselliğini ve bir canlı olarak varlığını da çizime aktarabileceksiniz.

Tüm kitap boyunca her adımda çalışmanızı destekleyecek çizim ve fotoğraf örnekleri

Temel malzemeleri, becerileri ve yaklaşımları anlamanıza yardımcı olacak, adım adım açıklamalar

Bilgilerinizi derinleştirmek için, vücudu kolay anlaşılabilir bölümlere ayıran kapsamlı bir anatomik rehber

www.remzi.com.tr

ISBN 978-975-14-2125-8



9 789751 421258 KDV'den muafdir